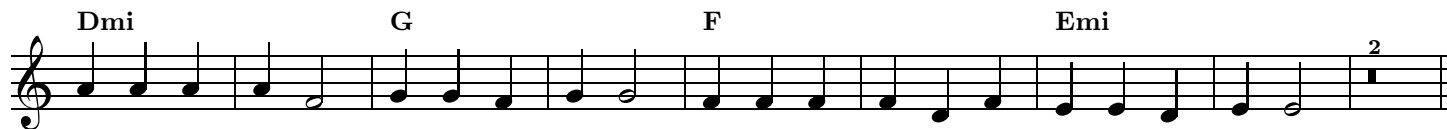


Eölovo putování



Vra-cím se do-mů, ne-če-ka-ně ne-če-kán, o - de - šli, od - je - li ne-zná-mo kam.



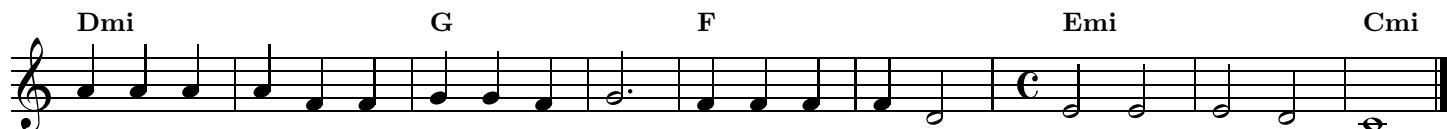
Pro-chá-zím do-mem, ně - co tu chy - bí, An - gui - rel vza - li si, a - si co kdy-by.



Ref: Je to prav-da ne - bo zlý sen, ná-ho-da či o-sud, co do-hnal mne až sem,



ne-bo snad jen hněv ve-dl ru-ku mou, v té ne-šťast-né chví - li, v tu vte - ři - nu zlou.



U - mí-rám po-ma-lu, ti - še a sám, nad Bí-lým mě-stem krou - ží hej - no vran.

Říká se, že když elf odchází do síní Mandosu, proběhne mu před očima celý život. Nebo alespoň jeho část.

Vracím se domů,
nečekaně nečekán,
odešli, odjeli
neznámo kam.

Sleduji stopy
mířící vpřed,
dostihnout ženu chci,
syna vzít zpět.

Odmítám vězení,
přichází lest,
svobodu miluji,
ne zlatou klec.

Procházím domem,
něco tu chybí,
Anguirel vzali si,
asi co kdyby.

Hledám v dáli,
někde tam jsou,
bílý lem spatřil jsem
vpředu (se) mihnout.

Dopadá oštěp,
zraň koho zraň,
špatný cíl zasáhla
zákeřná zbraň.

Ujždím lesem,
přecházím v cval,
nemilý příbuzný
cestu ukázal.

Procházím tunelem,
dlouhou tmou,
a pak už strážce
hradí cestu mou.

Ref2: Teď soudí mne Turgon, prý král,
nosí titul, co sám si dal,
příbuzný vrahů, co zná jen klec,
procitne nejspíš až nakonec.

Ref1: Je to pravda nebo zlý sen,
náhoda či osud, co dohnal mne až sem,
nebo snad jen hněv vedl ruku mou,
v té nešťastné chvíli, v tu vteřinu zlou.

Ref1
Míjíme šestero
strážných bran,
ke králi mířím,
ač jsem nepozván.

Umírám pomalu,
tíše a sám,
nad Bílým městem
krouží hejno vran.